

ANNEX II - Informations précontractuelles pour les produits financiers visés à l'article 8, paragraphes 1, 2 et 2 bis, du règlement (UE) 2019/2088 et à l'article 6, premier alinéa, du règlement (UE) 2020/852

Par investissement durable, on entend un investissement dans une activité économique qui contribue à un objectif environnemental ou social, pour autant qu'il ne cause de préjudice important à aucun de ces objectifs et que les sociétés bénéficiaires des investissements appliquent des pratiques de bonne gouvernance.

La **taxonomie de l'UE** est un système de classification institué par le règlement (UE) 2020/852, qui dresse une liste **d'activités économiques durables sur le plan environnemental**. Ce règlement ne dresse pas de liste d'activités économiques durables sur le plan social. Les investissements durables ayant un objectif environnemental ne sont pas nécessairement alignés sur la taxonomie.

Dénomination du Produit : **Athora M&G Dynamic Allocation**

Identifiant d'entité juridique : **549300P6DGTSW7T4VE49**

Caractéristiques environnementales et/ou sociales

Ce produit financier a-t-il un objectif d'investissement durable ?

Oui

Non

Il réalisera un minimum d'investissements durables ayant un objectif environnemental : ___ %

dans des activités économiques qui sont considérées comme durables sur le plan environnemental au titre de la taxonomie de l'UE

dans des activités économiques qui ne sont pas considérées comme durables sur le plan environnemental au titre de la taxonomie de l'UE

Il réalisera un minimum d'investissements durables ayant un objectif social : ___ %

Il promeut des caractéristiques environnementales et sociales (E/S) et, bien qu'il n'ait pas pour objectif l'investissement durable, il contiendra une proportion minimale de 20 % d'investissements durables

ayant un objectif environnemental dans des activités économiques qui sont considérées comme durables sur le plan environnemental au titre de la taxonomie de l'UE

ayant un objectif environnemental dans des activités économiques qui ne sont pas considérées comme durables sur le plan environnemental au titre de la taxonomie de l'UE

ayant un objectif social

Il promeut des caractéristiques E/S, mais ne réalisera pas d'investissements durables



Quelles caractéristiques environnementales et/ou sociales sont promues par ce produit financier ?

Le Fonds sous-jacent encourage le recours à une Approche d'exclusion (telle que définie ci-dessous) :

Le Fonds sous-jacent exclut certains placements potentiels de son univers d'investissement afin d'atténuer les éventuels effets négatifs sur l'environnement et la société. Pour les investissements titrisés tels que les titres adossés à des actifs (ABS), cela inclut également leur évaluation par la méthodologie de notation exclusive du Gestionnaire d'investissement (« Approche d'exclusion »). En conséquence, le Gestionnaire d'investissement promeut des caractéristiques environnementales et/ou sociales en excluant certains investissements qui sont considérés comme préjudiciables aux Facteurs ESG.

Aucun indice de référence n'a été désigné dans le but d'atteindre les caractéristiques environnementales et/ou sociales promues par le Fonds sous-jacent.

Les **indicateurs de durabilité** évaluent la mesure dans laquelle les caractéristiques environnementales ou sociales promues par le produit financier sont atteintes.

- ***Quels sont les indicateurs de durabilité utilisés pour mesurer la réalisation de chacune des caractéristiques environnementales ou sociales promues par le produit financier ?***

Les indicateurs de durabilité sélectionnés pour illustrer le respect des caractéristiques environnementales et/ou sociales promues sont les suivants :

- Approche d'exclusion : % de la VL détenu dans des investissements exclus
- Approche d'exclusion : % d'ABS en dessous du seuil d'alignement du Gestionnaire d'investissement

- ***Quels sont les objectifs des investissements durables que le produit financier entend partiellement réaliser et comment l'investissement durable contribue-t-il à ces objectifs ?***

Le fonds sous-jacent peut investir dans des investissements durables de tout type, c'est-à-dire des investissements ayant un objectif environnemental et/ou social. Le Fonds sous-jacent n'est pas tenu de favoriser un type spécifique d'investissement durable.

Le Gestionnaire d'investissement utilise une série de tests exclusifs basés sur les données disponibles pour déterminer si et comment un investissement apporte une contribution positive aux objectifs environnementaux et sociaux.

- ***Dans quelle mesure les investissements durables que le produit financier entend partiellement réaliser ne causent-ils pas de préjudice important à un objectif d'investissement durable sur le plan environnemental ou social ?***

Les investissements durables que le Fonds sous-jacent à l'intention de réaliser ne causent pas de préjudice important à un objectif d'investissement durable sur le plan environnemental ou social dans la mesure où ils sont tenus de réussir une série de tests, notamment :

1. s'ils représentent une exposition importante aux entreprises que le Gestionnaire d'investissement considère comme préjudiciables
2. Les indicateurs des Principales incidences négatives considèrent comme rendant l'investissement incompatible avec un investissement durable (violations des principes du Pacte mondial des Nations unies ou des principes directeurs de l'OCDE à l'intention des entreprises multinationales, violations sociales par des institutions souveraines telles que l'application de sanctions ou des effets négatifs sur les zones sensibles à la biodiversité)
3. D'autres indicateurs des Principales incidences négatives font partie d'une évaluation de l'importance relative pour comprendre si une exposition est compatible avec un investissement durable.

- ***Comment les indicateurs concernant les incidences négatives ont-ils été pris en considération ?***

Le processus de recherche du Gestionnaire d'investissement comprend la prise en compte des indicateurs des Principales incidences négatives pour tous les investissements où des données sont disponibles (c'est-à-dire pas uniquement pour les investissements durables), ce qui permet au Gestionnaire d'investissement de prendre des décisions d'investissement éclairées.

La prise en compte par le Fonds sous-jacent des indicateurs des Principales incidences négatives est utilisée dans le cadre de la compréhension des pratiques opérationnelles des investissements achetés par le Fonds sous-jacent.

Les investissements détenus par le Fonds sous-jacent sont ensuite soumis à un suivi permanent et à un processus d'examen trimestriel.

De plus amples informations sur les indicateurs des principales incidences négatives pris en compte par le Gestionnaire d'investissement sont disponibles en annexe des informations publiées sur le site Internet du Gestionnaire d'investissement à propos du Fonds sous-jacent.

- ***Dans quelle mesure les investissements durables sont-ils conformes aux principes directeurs de l'OCDE à l'intention des entreprises multinationales et aux principes directeurs des Nations unies relatifs aux entreprises et aux droits de l'homme? Description détaillée :***

Tous les investissements achetés par le Gestionnaire du Fonds sous-jacent doivent réussir les tests de gouvernance du Gestionnaire d'investissement et, en outre, les investissements durables doivent également réussir les tests pour confirmer qu'ils ne causent aucun préjudice important, comme décrit ci-dessus. Ces tests intègrent une prise en compte des principes directeurs de l'OCDE et des Nations unies.

Les **principales incidences négatives** correspondent aux incidences négatives les plus significatives des décisions d'investissement sur les facteurs de durabilité liés aux questions environnementales, sociales et de personnel, au respect des droits de l'homme et à la lutte contre la corruption et les actes de corruption.

La taxonomie de l'UE établit un principe consistant à « ne pas causer de préjudice important » en vertu duquel les investissements alignés sur la taxonomie ne devraient pas causer de préjudice important aux objectifs de la taxonomie de l'UE et qui s'accompagne de critères spécifiques de l'UE.

Le principe consistant à « ne pas causer de préjudice important » s'applique uniquement aux investissements sous-jacents au produit financier qui prennent en compte les critères de l'Union européenne en matière d'activités économiques durables sur le plan environnemental. Les investissements sous-jacents à la portion restante de ce produit financier ne prennent pas en compte les critères de l'Union européenne en matière d'activités économiques durables sur le plan environnemental.

Tout autre investissement durable ne doit pas non plus causer de préjudice important aux objectifs environnementaux ou sociaux.



Ce produit financier prend-il en considération les principales incidences négatives sur les facteurs de durabilité ?

Oui, Pour les investissements durables, les Principales incidences négatives sont un élément clé de l'évaluation visant à savoir si ces investissements ne causent pas de préjudice important, comme expliqué ci-dessus. Pour les autres investissements, le processus de recherche du Gestionnaire d'investissement comprend la prise en compte des indicateurs des Principales incidences négatives pour tous les investissements où des données sont disponibles, ce qui permet au Gestionnaire d'investissement de prendre des décisions d'investissement éclairées, comme expliqué ci-dessus.

De plus amples informations sur les indicateurs des principales incidences négatives pris en compte par le Gestionnaire d'investissement sont disponibles en annexe des informations publiées sur le site Internet du Gestionnaire d'investissement à propos du Fonds sous-jacent. Des informations sur la manière dont les Principales incidences négatives ont été prises en compte seront fournies dans le rapport annuel du Fonds sous-jacent.

Non



Quelle stratégie d'investissement ce produit financier suit-il ?

Les aspects liés aux Facteurs ESG font partie intégrante des analyses et des décisions d'investissement.

Afin d'identifier les investissements à acheter, le Gestionnaire d'investissement réduit l'univers d'investissement potentiel comme suit :

1. Les exclusions énumérées dans les Critères ESG sont appliquées.
2. À partir de cet univers d'investissement restreint, le Gestionnaire d'investissement a la liberté de répartir le capital entre différents types d'actifs conformément au processus décrit ci-dessus. Au sein de chaque catégorie d'actifs, le Gestionnaire d'investissement effectue des analyses supplémentaires, notamment la prise en compte des facteurs ESG, afin d'identifier et de tirer parti d'opportunités d'investissement.

Les Critères ESG du Fonds sous-jacent s'appliquent au moins à :

- 90 % des actions émises par des sociétés à grande capitalisation dans les pays développés ; des titres de créance, des instruments du marché monétaire assortis d'une notation de crédit « investment grade » ; et des titres de créance souverains émis par des pays développés ;
- 75 % des actions émises par des sociétés à grande capitalisation des pays émergents ; des actions émises par des sociétés à petite et moyenne capitalisation de tous pays ; des titres de créance et des instruments du marché monétaire assortis d'une notation de crédit à haut rendement ; et des titres de créance souverains émis par des pays émergents.

- ***Quels sont les éléments contraignants de la stratégie d'investissement utilisés pour sélectionner les investissements afin d'atteindre chacune des caractéristiques environnementales ou sociales promues par ce produit financier ?***

Les éléments suivants sont contraignants, dans le cadre de la stratégie du Gestionnaire d'investissement pour ce Fonds sous-jacent :

- les exclusions du Fonds sous-jacent ;
- le montant du Fonds sous-jacent aligné sur les caractéristiques environnementales et/ou sociales promues tel qu'énoncé dans la section « Quelle est l'allocation des actifs prévue pour ce produit financier ? » ; et
- les niveaux minimaux d'investissements durables tels qu'énoncés dans la section « Quelle est l'allocation des actifs prévue pour ce produit financier ? ».

Lorsqu'il est dans le meilleur intérêt des investisseurs, le Fonds sous-jacent peut s'écarter temporairement d'un ou de plusieurs de ces éléments, par exemple si le Gestionnaire d'investissement considère qu'il est prudent de détenir des niveaux élevés de liquidités en réponse aux conditions de marché.

La **stratégie d'investissement** guide les décisions d'investissement selon des facteurs tels que les objectifs d'investissement et la tolérance au risque.

Les pratiques de **bonne gouvernance** concernent des structures de gestion saines, les relations avec le personnel, la rémunération du personnel et le respect des obligations fiscales.

- **Quel est le taux minimal d'engagement pour réduire la portée des investissements envisagés avant l'application de cette stratégie d'investissement ?**

0%

- **Quelle est la politique suivie pour évaluer les pratiques de bonne gouvernance des sociétés bénéficiaires des investissements ?**

Le Gestionnaire d'investissement exécute un test de bonne gouvernance quantitatif basé sur des données dans sa prise en compte des investissements dans les sociétés. M&G exclut les investissements dans des titres considérés comme ne satisfaisant pas au test de bonne gouvernance du Gestionnaire d'investissement. Lors de l'évaluation des pratiques de bonne gouvernance, le Gestionnaire d'investissement tient compte, au minimum, des questions qu'il juge pertinentes au regard des quatre piliers identifiés de bonne gouvernance (structures de gestion saines, relations avec les employés, rémunération du personnel et respect des obligations fiscales).



Quelle est l'allocation des actifs prévue pour ce produit financier ?

Le Gestionnaire d'investissement s'attend à ce qu'au moins 70 % du Fonds sous-jacent soit aligné sur les caractéristiques E/S promues. Au moins 20 % du Fonds sous-jacent seront des

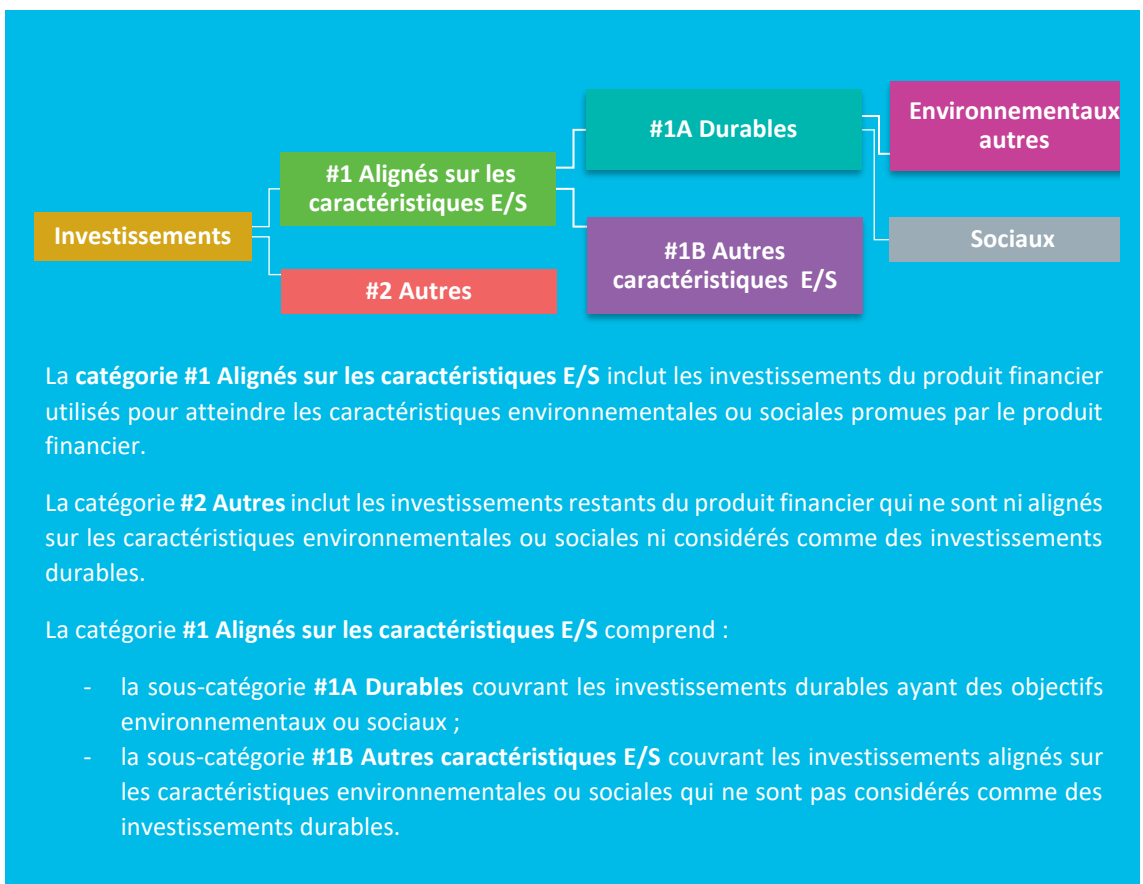
L'allocation des actifs décrit la part des investissements dans des actifs spécifiques.

Les activités alignées sur la taxonomie sont exprimées en pourcentage:

- **du chiffre d'affaires** pour refléter la part des revenus provenant des activités vertes des sociétés bénéficiaires des investissements;

- **des dépenses d'investissement** (CapEx) pour montrer les investissements verts réalisés par les sociétés bénéficiaires des investissements, pour une transition vers une économie verte par exemple;

- **des dépenses d'exploitation** (OpEx) pour refléter les activités opérationnelles vertes des sociétés bénéficiaires des investissements.



Investissements durables.

- **Comment l'utilisation de produits dérivés atteint-elle les caractéristiques environnementales ou sociales promues par le produit financier ?**

Les produits dérivés peuvent être considérés comme alignés sur les caractéristiques environnementales et/ou sociales promues selon les principes suivants :

Exclusions :

1. Lorsqu'un instrument dérivé représente une exposition à un seul nom, l'investissement doit être autorisé pour le Fonds sous-jacent.
2. Lorsqu'un instrument dérivé représente une exposition à un indice financier diversifié, il doit fournir un alignement manifeste avec les caractéristiques promues.

Pour être conforme à la taxonomie de l'UE, les critères applicables au **gaz fossile** comprennent des limitations des émissions et le passage à l'électricité d'origine renouvelable ou à des carburants à faible teneur en carbone d'ici à la fin de 2035. En ce qui concerne l'**énergie nucléaire**, les critères comprennent des règles complètes en matière de sûreté nucléaire et de gestion des déchets.

Les **activités habilitantes** permettent directement à d'autres activités de contribuer de manière substantielle à la réalisation d'un objectif environnemental.

Les **activités transitoires** sont des activités pour lesquelles il n'existe pas encore de solutions de remplacement sobres en carbone et, entre autres, dont les niveaux d'émission de gaz à effet de serre correspondent aux meilleures performances réalisables.



Dans quelle mesure minimale les investissements durables ayant un objectif environnemental sont-ils alignés sur la taxonomie de l'UE ?

0 %

Alors que l'allocation minimale obligatoire aux investissements durables alignés sur la taxonomie est de 0 %, le Fonds sous-jacent est autorisé à investir dans ces investissements, ce qui fait partie de son allocation globale aux investissements durables avec des objectifs environnementaux.

- **Le produit financier investit-il dans des activités liées au gaz fossile et/ou à l'énergie nucléaire qui sont conformes à la taxonomie de l'UE¹ ?**

Oui

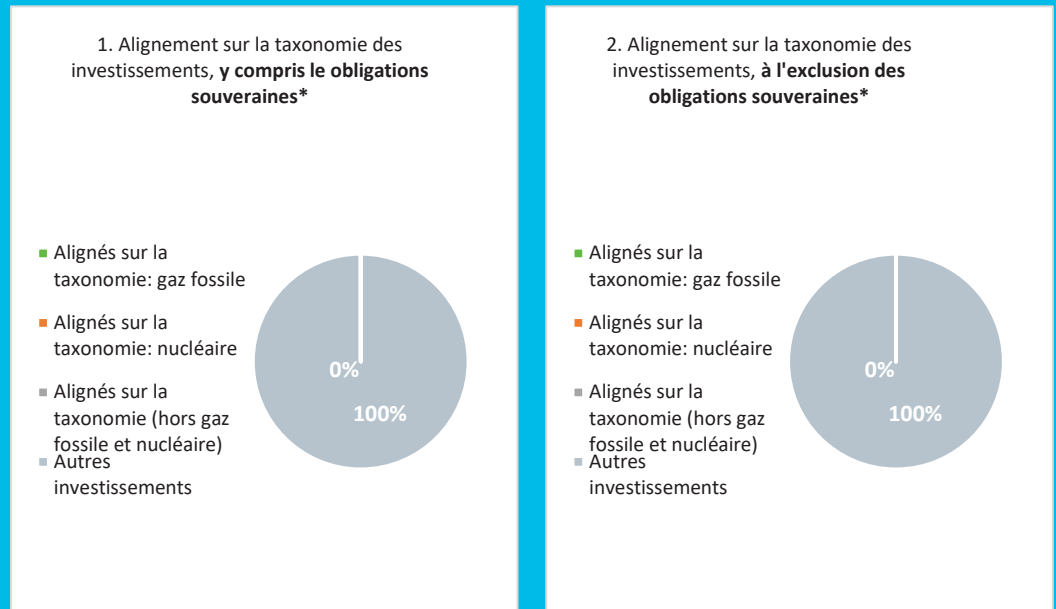
Dans le gaz fossile

Dans l'énergie nucléaire

Non

¹ Les activités liées au gaz fossile et/ou au nucléaire ne seront conformes à la taxonomie de l'UE que si elles contribuent à limiter le changement climatique (« atténuation du changement climatique ») et ne causent de préjudice important à aucun objectif de la taxonomie de l'UE – voir la note explicative dans la marge de gauche. L'ensemble des critères applicables aux activités économiques dans les secteurs du gaz fossile et de l'énergie nucléaire qui sont conformes à la taxonomie de l'UE sont définis dans le règlement délégué (UE) 2022/1214 de la Commission.

Les deux graphiques ci-dessous font apparaître en vert le pourcentage minimal d'investissements alignés sur la taxonomie de l'UE. Étant donné qu'il n'existe pas de méthodologie appropriée pour déterminer l'alignement des obligations souveraines* sur la taxonomie, le premier graphique montre l'alignement sur la taxonomie par rapport à tous les investissements du produit financier, y compris les obligations souveraines, tandis que le deuxième graphique représente l'alignement sur la taxonomie uniquement par rapport aux investissements du produit financier autres que les obligations souveraines.



* Aux fins de ces graphiques, les « obligations souveraines » comprennent toutes les expositions souveraines.

- **Quelle est la part minimale d'investissements dans des activités transitoires et habilitantes ?**

0%



Le symbole représente des investissements durables ayant un objectif environnemental qui ne tiennent pas compte des critères applicables aux activités économiques durables sur le plan environnemental au titre de la taxonomie de l'UE.



Quelle est la part minimale d'investissements durables ayant un objectif environnemental qui ne sont pas alignés sur la taxonomie de l'UE ?

5%



Quelle est la part minimale d'investissements durables sur le plan social ?

5%



Quels investissements sont inclus dans la catégorie «#2 Autres», quelle est leur finalité et existe-t-il des garanties environnementales ou sociales minimales ?

Le Fonds sous-jacent peut détenir des liquidités, des quasi-liquidités, des Fonds sous-jacent du marché monétaire, des devises, des instruments dérivés de taux d'intérêt et des instruments dérivés similaires (qui peuvent inclure certaines opérations techniques telles que des contrats à terme sur obligations d'État utilisés pour les opérations de duration) en tant qu'investissements de la catégorie « Autres », à toute fin permise par la politique d'investissement du Fonds sous-jacent. Aucune garantie environnementale ou sociale minimale n'est appliquée.

Les instruments dérivés utilisés pour prendre une exposition à des indices financiers diversifiés (hors opérations techniques) et des Fonds sous-jacent (c'est-à-dire des OPCVM et autres OPC) peuvent être détenus pour toute raison permise par la politique d'investissement du Fonds sous-jacent et seront soumis aux tests de garantie environnementale ou sociale minimale que le Gestionnaire d'investissement juge appropriés, par exemple un test de note ESG pondérée minimum.

Le Fonds sous-jacent peut également détenir, au titre de la catégorie Autres, des investissements dont les données sont insuffisantes pour déterminer leur alignement avec les caractéristiques promues.

Il est également possible que le Fonds sous-jacent détienne des investissements qui ne sont pas alignés avec les caractéristiques promues, par exemple à la suite d'une fusion ou d'une opération similaire au niveau de l'entreprise, ou en raison de la modification des caractéristiques d'un investissement précédemment acquis. Dans ce cas, le Fonds sous-jacent cherchera généralement à les céder dans le meilleur intérêt des investisseurs, mais il peut ne pas toujours être en mesure de le faire immédiatement.



Un indice spécifique a-t-il été désigné comme indice de référence pour déterminer si ce produit financier est aligné sur les caractéristiques environnementales et/ou sociales qu'il promeut ?

Non

Les **indices de référence** sont des indices permettant de mesurer si le produit financier atteint les caractéristiques environnementales ou sociales qu'il promeut.

- ***Comment l'indice de référence est-il en permanence aligné sur chacune des caractéristiques environnementales ou sociales promues par le produit financier ?***

Sans objet

- ***Comment l'alignement de la stratégie d'investissement sur la méthodologie de l'indice est-il garanti en permanence ?***

Sans objet

- ***En quoi l'indice désigné diffère-t-il d'un indice de marché large pertinent ?***

Sans objet

- ***Où trouver la méthode utilisée pour le calcul de l'indice désigné ?***

Sans objet



Où puis-je trouver en ligne davantage d'informations spécifiques au produit ?

De plus amples informations sur le produit sont accessibles sur le site internet :

<http://www.mandg.com/country-specific-fund-literature>