

ANNEXE IV - Modèle d'informations périodiques pour les produits financiers visés à l'article 8, paragraphes 1, 2 et 2 bis, du règlement (UE) 2019/2088 et à l'article 6, premier alinéa, du règlement (UE) 2020/852

Par investissement durable, on entend un investissement dans une activité économique qui contribue à un objectif environnemental ou social, pour autant qu'il ne cause de préjudice important à aucun de ces objectifs et que les sociétés dans lesquelles le produit financier a investi appliquent des pratiques de bonne gouvernance.

La **taxonomie de l'UE** est un système de classification institué par le règlement (UE) 2020/852, qui dresse une liste **d'activités économiques durables sur le plan environnemental**. Ce règlement ne comprend pas de liste d'activités économiques durables sur le plan social. Les investissements durables ayant un objectif environnemental ne sont pas nécessairement alignés sur la taxonomie.

Dénomination du Produit : **Athora Keren Patrimoine**
 Identifiant d'entité juridique : **549300P6DGTSW7T4VE49**

Caractéristiques environnementales et/ou sociales

Ce produit financier avait-il un objectif d'investissement durable ?

Oui

Non

Il a réalisé des investissements durables ayant un objectif environnemental : ____ %

dans des activités économiques qui sont considérées comme durables sur le plan environnemental au titre de la taxonomie de l'UE

dans des activités économiques qui ne sont pas considérées comme durables sur le plan environnemental au titre de la taxonomie de l'UE

Il a réalisé des investissements durables ayant un objectif social : ____ %

Il promouvait des caractéristiques environnementales et/ou sociales (E/S) et bien qu'il n'ait pas eu d'objectif d'investissement durable, il présentait une proportion de 46,2 % d'investissements durables

ayant un objectif environnemental et réalisés dans des activités économiques qui sont considérées comme durables sur le plan environnemental au titre de la taxonomie de l'UE

ayant un objectif environnemental et réalisés dans des activités économiques qui ne sont pas considérées comme durables sur le plan environnemental au titre de la taxonomie de l'UE

ayant un objectif social

Il promouvait des caractéristiques E/S, mais n'a pas réalisé d'investissements durables



Dans quelle mesure les caractéristiques environnementales et/ou sociales promues par ce produit financier ont-elles été atteintes ?

Les caractéristiques environnementales et sociales promues par le fonds sous-jacent s'appliquent globalement au niveau du gestionnaire du fonds sous-jacent.

Au travers de nombreux indicateurs de performances, le gestionnaire du fonds sous-jacent s'attache à ce que, en tant qu'investisseur long terme, ses choix d'investissements intègrent une analyse extra financière lui permettant de distinguer les sociétés qui gèrent de façon responsable leur empreinte environnementale et sociale, mais également celles qui sont soucieuses des principales incidences négatives engendrées par leur activité.

Ainsi, les émetteurs présents dans le portefeuille du fonds sous-jacent se voient analysés sur les critères suivants :

Le facteur « Environnement » comprend:

- o Le total des émissions CO2 rapporté au chiffre d'affaires
- o La consommation d'eau rapporté au chiffre d'affaires

o La présence d'une politique sur le changement climatique

Le facteur « Social » comprend:

- o Le pourcentage de turnover dans la société
- o La présence d'une politique de non-discrimination
- o Le taux d'accident du travail
- o La présence d'une politique sur la protection des droits humains
- o La présence d'une politique de juste rémunération
- o La présence d'une politique sur le changement anti-corrupcion

Les indicateurs de durabilité permettent de mesurer la manière dont les caractéristiques environnementales ou sociales promues par le produit sont atteintes.

- ***Quelle a été la performance des indicateurs de durabilité ?***

Les indicateurs de durabilité utilisés pour mesurer la réalisation, par les émetteurs, des caractéristiques environnementales et/ou sociales précédemment citées sont les suivants:

- o L'émission de CO2 généré (émissions de CO2 rapportées au chiffre d'affaires)
- o Présence ou non d'une politique climatique (Y/N)
- o Le Turnover (taux de rotation des effectifs)
- o Présence ou non d'une politique de santé et sécurité (Y/N)
- o Part en % d'administrateurs indépendant
- o Parité existante (ou non) au comité exécutif de la société.

Si ces derniers ne sont pas couverts, 4 critères secondaires et un tertiaire sont utilisés. Il s'agit de :

- o La consommation d'énergie rapportée au chiffre d'affaires
- o Le taux des accidents du travail
- o La présence d'une politique de protections des droits humains
- o La consommation d'eau rapportée au chiffre d'affaires

- ***...et par rapport aux périodes précédentes ?***

Non applicable.

- ***Quels étaient les objectifs des investissements durables que le produit financier entendait notamment réaliser et comment les investissements durables effectués y ont-ils contribué ?***

Le fonds sous-jacent promeut des caractéristiques environnementales et sociales (E/S) et, bien qu'il n'ait pas pour objectif l'investissement durable, il contiendra une proportion minimale de 0,1% d'investissements durables.

De plus, comme le préconise l'accord de Paris, le gestionnaire du fonds sous-jacent, actualise et publie mensuellement l'évolution de la contribution au réchauffement climatique d'ici 2100.

- ***Dans quelle mesure les investissements durables que le produit financier a notamment réalisés n'ont-ils pas causé de préjudice important à un objectif d'investissement durable sur le plan environnemental ou social ?***

La mesure du préjudice causé par les émetteurs s'effectue via l'analyse du niveau de controverse de ces derniers. Cette donnée est fournie par Sustainalytics.

De plus, d'autres indicateurs sont utilisés par le gestionnaire du fonds sous-jacent tels que la part des encours détenus dans des sociétés ayant violé le Pacte Mondial des Nations Unies ou les directives de l'OCDE par le passé, celles dont les processus veillant au respect de ces normes sont insuffisants, ou encore celles dont l'activité a un impact sur la biodiversité des zones sensibles.

Enfin, ces investissements doivent entrer dans le respect d'un cadre commun d'exclusions normatives et sectorielles, en cohérence avec les dix principes du Pacte mondial des Nations Unies (UN Global Compact – UNGC) et conformément à la Politique d'Investissement Responsable du gestionnaire du fonds sous-jacent.

- ***Comment les indicateurs concernant les incidences négatives ont-ils été pris en considération ?***

Au travers des Principales Incidences Négatives (« PAI ») obligatoires tels que définis dans le règlement (UE) 2019/2088 du 27 novembre 2019 sur la publication d'informations en matière de durabilité dans le secteur des services financiers (SFDR), le gestionnaire du fonds sous-jacent prend en compte les 14 PAI obligatoires dans l'analyse ESG, la gestion des controverses et les politiques d'exclusions sectorielles et normatives.

- ***Les investissements durables étaient-ils conformes aux principes directeurs de l'OCDE à l'intention des entreprises multinationales et aux principes directeurs des Nations unies relatifs aux entreprises et aux droits de l'homme ? Description détaillée :***

Grâce à l'application des 14 PAI obligatoires, les investissements du fonds sous-jacent sont conformes aux principes directeurs des Nations unies relatifs aux entreprises et aux droits de l'homme :

- Violation des principes du Pacte mondiale des Nations Unies et des principes directeurs de l'OCDE à l'intention des entreprises multinationales.
- Absence de processus et de mécanisme de contrôle du respect des principes des Nations Unies et des Principes directeurs de l'OCDE à l'intention des entreprises multinationales

La donnée relative à ces critères sur les émetteurs détenus en portefeuille est issue des bases de Sustainalytics.

La taxonomie de l'UE établit un principe consistant à « ne pas causer de préjudice important » en vertu duquel les investissements alignés sur la taxonomie ne devraient pas causer de préjudice important aux objectifs de la taxonomie de l'UE et qui s'accompagne de critères spécifiques de l'Union.

Le principe consistant à « ne pas causer de préjudice important » s'applique uniquement aux investissements sous-jacents au produit financier qui prennent en compte les critères de l'Union européenne en matière d'activités économiques durables sur le plan environnemental.

Les investissements sous-jacents à la portion restante de ce produit financier ne prennent pas en compte les critères de l'Union européenne en matière d'activités économiques durables sur le plan environnemental.

Tout autre investissement durable ne doit pas non plus causer de préjudice important aux objectifs environnementaux ou sociaux.



Comment ce produit financier a-t-il pris en considération les principales incidences négatives sur les facteurs de durabilité ?

Les **principales incidences négatives** correspondent aux incidences négatives les plus significatives des décisions d'investissement sur les facteurs de durabilité liés aux questions environnementales, sociales et de personnel, au respect des droits de l'homme et à la lutte contre la corruption et les actes de corruption.

Le gestionnaire du fonds sous-jacent utilise la méthodologie suivante afin de prendre en considération les principales incidences négatives sur les facteurs de durabilité :

Dans un premier temps, il étudie si l'émetteur a, par le passé, violé les principes directeurs de l'OCDE à l'intention des entreprises multinationales et/ou les principes directeurs des Nations unies relatifs aux entreprises et aux droits de l'homme. S'il y a eu une quelconque violation, le gestionnaire du fond sous-jacent vérifie ensuite si son score actuel d'alignement à ces principes est inférieur à 50/100. Si tel est le cas, il sera alors considéré comme non durable.

Dans un second temps, 10 indicateurs sont utilisés (cf question 2), dont 4 PAI, pour justifier de la durabilité ou non de chaque émetteur.

Les 4 PAI sont les suivants :

- les émissions carbone,
- la consommation d'eau,
- la consommation d'énergie,
- la présence ou non d'une politique de protection des droit humains.



Quels ont été les principaux investissements de ce produit financier ?

La liste comprend les investissements constituant **la plus grande proportion d'investissements** du produit financier au cours de la période de référence, à savoir :
01/2022 – 12/2022

Investissements principaux	Secteur	% actifs	Pays
<i>Eramet</i>	<i>Metaux et minerais</i>	<i>8,63%</i>	<i>France</i>
<i>Mobilux</i>	<i>Consommation discrétionnaire</i>	<i>7,96%</i>	<i>France</i>
<i>Vallourec</i>	<i>Acier</i>	<i>5,69%</i>	<i>France</i>
<i>Picard</i>	<i>Commerce de détail</i>	<i>5,01%</i>	<i>France</i>
<i>Loxam</i>	<i>Service de support industriel</i>	<i>3,90%</i>	<i>France</i>



Quelle était la proportion d'investissements liés à la durabilité ?

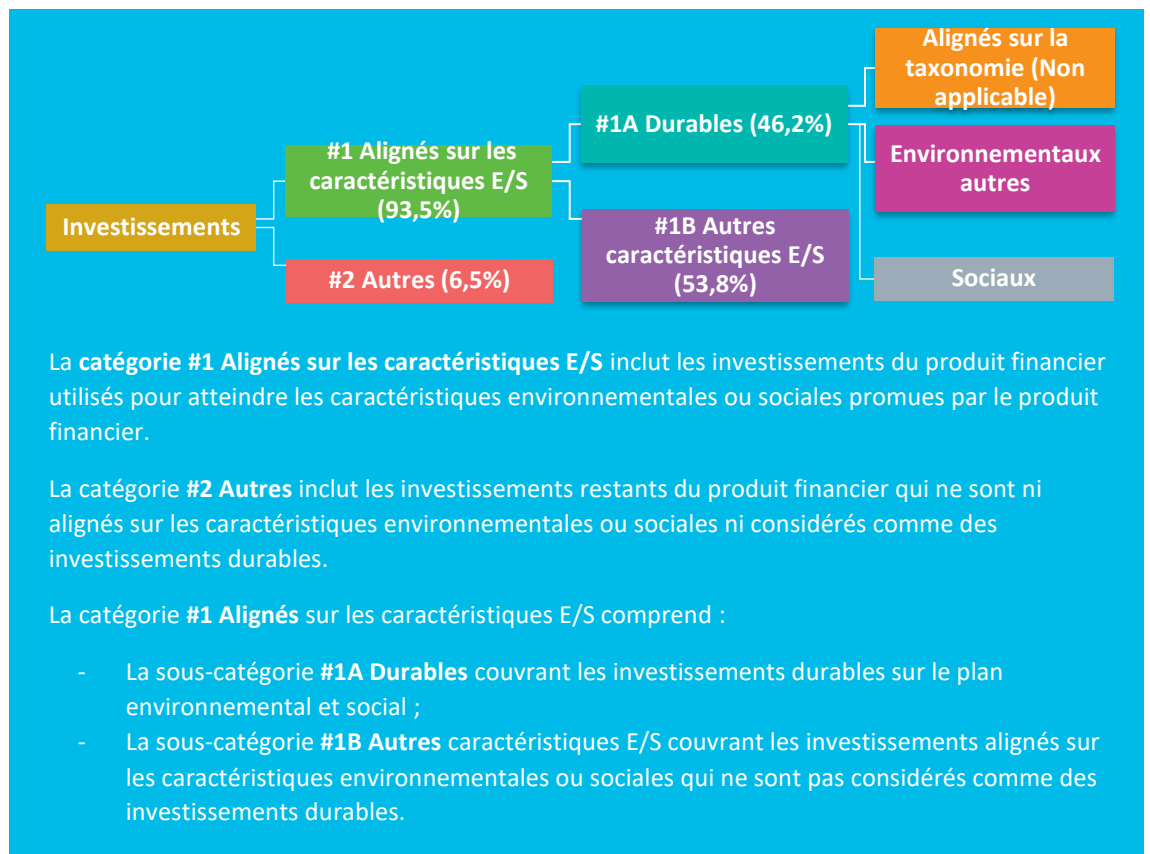
La proportion d'investissement durables était de 46,2% au 31/12/2022.

- **Quelle était l'allocation des actifs ?**

70% au moins des investissements du fonds sous-jacent ont vocation à atteindre les caractéristiques environnementales ou sociales qu'il promeut.

Au 31/12/2022, 93.5% des investissements du fonds sous-jacent font partie de la catégorie #1, couvrant les investissements alignés sur les caractéristiques environnementales ou sociales qui ne sont pas considérés comme des investissements durables.

L'allocation d'actifs est susceptible d'évoluer dans le temps. Les calculs peuvent reposer sur des données incomplètes ou parcellaires de la société ou de tiers.



• **Dans quels secteurs économiques les investissements ont-ils été réalisés ?**

Le 5 plus grosses expositions sectorielles du fonds sous-jacent sont l'industrie (22,99%), la consommation discrétionnaire (18,87%), les matériaux (12,48%), l'énergie (7,41%), et la consommation de base (6,15%).



Dans quelle mesure les investissements durables ayant un objectif environnemental étaient-ils alignés sur la taxonomie de l'UE ?

Non applicable.

• **Le produit financier a-t-il investi dans des activités liées au gaz fossile et/ou à l'énergie nucléaire conformes à la taxonomie de l'UE¹ ?**

Oui

Dans le gaz fossile

Dans l'énergie nucléaire

Non

¹ Les activités liées au gaz fossile et/ou au nucléaire ne seront conformes à la taxonomie de l'UE que si elles contribuent à limiter le changement climatique (« atténuation du changement climatique ») et ne causent de préjudice important à aucun objectif de la taxonomie de l'UE – voir la note explicative dans la marge de gauche. L'ensemble des critères applicables aux activités économiques dans les secteurs du gaz fossile et de l'énergie nucléaire qui sont conformes à la taxonomie de l'UE sont définis dans le règlement délégué (UE) 2022/1214 de la Commission.

Pour être conforme à la taxonomie de l'UE, les critères applicables au **gaz fossile** comprennent des limitations des émissions et le passage à l'électricité d'origine renouvelable ou à des carburants à faible teneur en carbone d'ici à la fin de 2035. En ce qui concerne l'**énergie nucléaire**, les critères comprennent des règles complètes en matière de sûreté nucléaire et de gestion des déchets

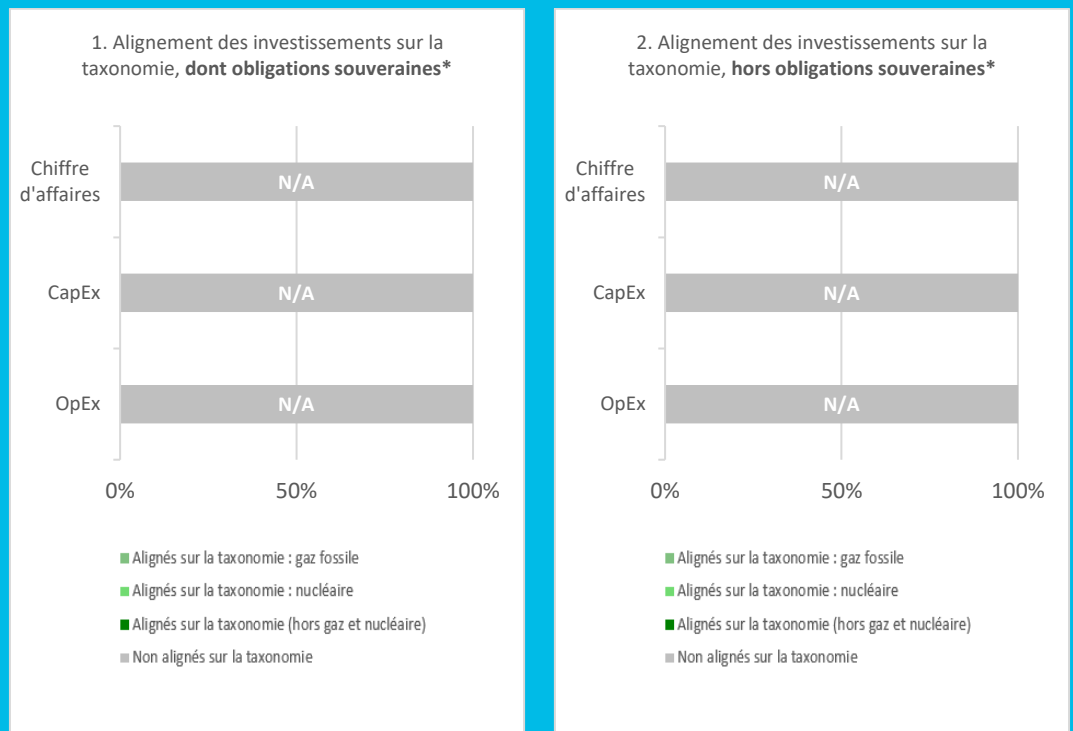
Les activités alignées sur la taxonomie sont exprimées en pourcentage :

- du **chiffre d'affaires** pour refléter la part des revenus provenant des activités vertes des sociétés dans lesquelles le produit financier a investi ;
- des **dépenses d'investissement (CapEx)** pour montrer les investissements verts réalisés par les sociétés dans lesquelles le produit financier a investi, pour une transition vers une économie verte par exemple ;
- des **dépenses d'exploitation (OpEx)** pour refléter les activités opérationnelles vertes des sociétés dans lesquelles le produit financier a investi.

Les **activités habilitantes** permettent directement à d'autres activités de contribuer de manière substantielle à la réalisation d'un objectif environnemental.

Les **activités transitoires** sont des activités pour lesquelles il n'existe pas encore de solutions de remplacement sobres en carbone et, entre autres, dont les niveaux d'émission de gaz à effet de serre correspondent aux meilleures performances réalisables.

Les graphiques ci-dessous font apparaître en vert le pourcentage d'investissements qui étaient alignés sur la taxonomie de l'UE. Étant donné qu'il n'existe pas de méthodologie appropriée pour déterminer l'alignement des obligations souveraines sur la taxonomie, le premier graphique montre l'alignement sur la taxonomie par rapport à tous les investissements du produit financier, y compris les obligations souveraines, tandis que le deuxième graphique représente l'alignement sur la taxonomie uniquement par rapport aux investissements du produit financier autres que les obligations souveraines.*



- **Quelle était la proportion d'investissements réalisés dans des activités transitoires et habilitantes ?**

Non applicable.

- **Comment le pourcentage d'investissements alignés sur la taxonomie de l'UE a-t-il évolué par rapport aux périodes de référence précédentes ?**

Non applicable.



Le symbole représente des investissements durables ayant un objectif environnemental qui ne tiennent pas compte des critères en matière d'activités économiques durables sur le plan environnemental au titre du règlement (UE) 2020/852.



Quelle était la proportion d'investissements durables ayant un objectif environnemental qui n'étaient pas alignés sur la taxonomie de l'UE ?

La proportion d'investissement durables non-alignée à la Taxonomy Européenne était de 46,2% au 31/12/2022.



Quelle était la proportion d'investissements durables sur le plan social ?

Le fonds sous-jacent ne se fixe pas de part minimale d'investissements durables sur le plan social (pilier « S ») bien que la part d'investissements durables (piliers « E » et/ou « S ») représente au moins 0.1% des investissements directs du fonds sous-jacent (hors dérivés, liquidités et équivalents dont des OPCVM monétaires).

Le fonds sous-jacent investit dans des actifs ayant des objectifs environnementaux et sociaux sans s'engager sur une part minimale d'investissements durable avec un objectif social.



Quels étaient les investissements inclus dans la catégorie « autres », quelle était leur finalité, et des garanties environnementales ou sociales minimales s'appliquaient-elles à eux ?

Les investissements mentionnés dans la catégorie « #2 Autres » correspondent à une quote-part de l'actif net du fonds sous-jacent, hors liquidités / OPC externes / dérivés, qui peut être investie dans des valeurs qui ne sont pas analysées dans le but d'atteindre les caractéristiques environnementales ou sociales promues par le fonds sous-jacent. Cette quote-part respecte la politique d'exclusion commune mise en oeuvre.



Quelles mesures ont été prises pour atteindre les caractéristiques environnementales et/ou sociales au cours de la période de référence ?

Pour répondre aux caractéristiques environnementales et/ou sociales pendant la période de référence, le gestionnaire du fonds sous-jacent a fait certifier 4 de ses membres et a embauché un analyste ESG. Cela a permis d'accroître drastiquement la couverture ESG des fonds, en réalisant près de 200 analyses qualitatives. Une stratégie d'engagement a également été réalisée auprès des émetteurs, dans l'optique d'accompagner le développement de leur stratégie ESG, et de récupérer des informations supplémentaires.



Quelle a été la performance de ce produit financier par rapport à l'indice de référence ?

Non applicable.

Les **indices de référence** sont des indices permettant de mesurer si le produit financier atteint les caractéristiques environnementales ou sociales qu'il promet.

- *En quoi l'indice de référence diffère-t-il d'un indice de marché large ?*

Non applicable.

- *Quelle a été la performance de ce produit financier au regard des indicateurs de durabilité visant à déterminer l'alignement de l'indice de référence sur les caractéristiques environnementales ou sociales promues ?*

Non applicable.

- *Quelle a été la performance de ce produit financier par rapport à l'indice de référence ?*

Non applicable.

- *Quelle a été la performance de ce produit financier par rapport à l'indice de marché large ?*

Non applicable.