

ANNEX III - Model voor de precontractuele informatieverstopping voor de financiële producten als bedoeld in artikel 9, leden 1 tot en met 4 bis, van Verordening (EU) 2019/2088 en artikel 5, eerste alinea, van Verordening (EU) 2020/852

Duurzame belegging: een belegging in een economische activiteit die bijdraagt aan het behalen van een milieudoelstelling of een sociale doelstelling, mits deze belegging geen ernstige afbreuk doet aan milieu- of sociale doelstellingen en de ondernemingen waarin is belegd praktijken op het gebied van goed bestuur toepassen.

De **EU-taxonomie** is een classificatiesysteem dat is vastgelegd in Verordening (EU) 2020/852, waarbij een lijst van **ecologisch duurzame economische activiteiten** is vastgesteld. De verordening bevat geen lijst van sociaal duurzame economische activiteiten. Duurzame beleggingen met een milieudoelstelling kunnen al dan niet in overeenstemming zijn met de taxonomie.

Productbenaming : **Athora Janus Henderson Global Sustainable Equity**
 Identificatiecode voor juridische entiteiten (LEI): **549300P6DGTSW7T4VE49**

Duurzame beleggingsdoelstelling

Heeft dit financiële product een duurzame beleggingsdoelstelling?

Ja

Nee

Er zal een minimumaandeel **duurzame beleggingen met een milieudoelstelling** worden gedaan: 25%

Het product promoot ecologische/sociale (E/S) kenmerken, en hoewel het geen duurzame beleggingen als doelstelling heeft, zal het een minimumaandeel duurzame beleggingen van ___% behelzen

in economische activiteiten die als ecologisch duurzaam zijn aangemerkt in de EU- taxonomie

met een milieudoelstelling in economische activiteiten die als ecologisch duurzaam zijn aangemerkt in de EU-taxonomie

in economische activiteiten die niet als ecologisch duurzaam zijn aangemerkt in de EU- taxonomie

met een milieudoelstelling in economische activiteiten die niet als ecologisch duurzaam zijn aangemerkt in de EU- taxonomie

met een sociale doelstelling

Er zal een minimumaandeel **duurzame beleggingen met een sociale doelstelling** worden gedaan: 25%

Het promoot E/S-kenmerken, maar zal **geen duurzame beleggingen doen**



Wat is de duurzame beleggingsdoelstelling van dit financiële product?

De beleggingsdoelstelling van het Fonds is gericht op kapitaal aangroei op de lange termijn door te beleggen in bedrijven die bijdragen aan de ontwikkeling van een duurzame wereldeconomie op het gebied van ecologische en sociale thema's zoals schonere energie, waterbeheer en duurzaam transport. Het Fonds maakt geen gebruik van een benchmark om te voldoen aan zijn duurzame beleggingsdoelstelling.

- **Met welke duurzaamheidsindicatoren wordt gemeten in hoeverre dit financiële product de duurzame beleggingsdoelstelling behaalt?**

1. De Beheerder van het onderliggende Fonds hanteert selectiecriteria om ervoor te zorgen dat het Fonds alleen belegt in bedrijven die ten minste 50% van hun huidige of toekomstige verwachte inkomsten halen uit goederen en diensten binnen de

Duurzaamheids-indicatoren meten hoe de duurzaamheidsdoelstellingen van dit financiële product worden verwezenlijkt.

duurzame ontwikkelingsthema's van de Beheerder van het onderliggende Fonds, zoals hieronder uiteengezet:

- Efficiëntie
- Schonere energie
- Waterbeheer
- Milieudiensten
- Duurzaam transport
- Duurzaam vastgoed en financiën
- Veiligheid
- Levenskwaliteit
- Kennis en technologie
- Gezondheidszorg

2. Koolstof - Koolstofintensiteit Scope 1 & 2

Dit staat voor de meest recent gerapporteerde of geschatte Scope 1 + Scope 2 broeikasgasemissies van het bedrijf, genormaliseerd naar omzet, waardoor bedrijven van verschillende grootte met elkaar vergeleken kunnen worden.

3. Koolstof - Koolstofvoetafdruk Scope 1 & 2

Dit vertegenwoordigt de meest recent gerapporteerde of geschatte Scope 1 + Scope 2 broeikasgasemissies van het bedrijf (indien beschikbaar). Scope 1-emissies zijn afkomstig van bronnen die eigendom zijn van of beheerd worden door het bedrijf, meestal de directe verbranding van brandstof zoals in een hoogoven of voertuig. Scope 2-emissies zijn de emissies die worden veroorzaakt door de opwekking van elektriciteit die door het bedrijf is ingekocht.

4. Algemene UNGC-compliancestatus

5. ESG-uitsluitingsscreenings

Inclusief alcohol, winning en raffinage van fossiele brandstoffen, elektriciteitsopwekking uit fossiele brandstoffen*, niet-medische dierproeven, wapens, bont, gokken, zorgwekkende chemische stoffen, genetische manipulatie, pornografie, intensieve landbouw, tabak, kernenergie en vlees- en zuivelproductie.

- ***Hoe doen duurzame beleggingen geen ernstige afbreuk aan ecologische of sociale duurzame beleggingsdoelstellingen?***

De duurzame beleggingen doen geen ernstige afbreuk aan een duurzame beleggingsdoelstelling op ecologisch of sociaal gebied als ze rekening houden met bepaalde belangrijkste ongunstige effecten en de OESO-richtlijnen voor multinationale ondernemingen en de VN-richtlijnen voor bedrijfsleven en mensenrechten naleven

- ***Hoe is rekening gehouden met de indicatoren voor ongunstige effecten op duurzaamheidsfactoren?***

De Beheerder van het onderliggende Fonds gebruikt een aantal bronnen/methoden om de verplichte indicatoren voor de belangrijkste ongunstige effecten op duurzaamheidsfactoren ("PAI's") in het kader van de EU

Sustainable Finance Disclosure Regulation (SFDR) in overweging te nemen, om te bepalen dat zijn duurzame beleggingen geen ernstige afbreuk doen aan relevante ecologische of sociale doelstellingen. Afhankelijk van de indicator gebruikt de Beheerder van het onderliggende Fonds één of meer van de volgende benaderingen:

1. De activiteiten en gerapporteerde statistieken van elke onderliggende belegging worden getoetst aan criteria voor ernstige afbreuk die door de Beheerder van het onderliggende Fonds zijn gedefinieerd, waarbij wordt verwezen naar de relevante verplichte PAI's die zijn vastgesteld onder SFDR, afhankelijk van de prestaties van het bedrijf ten opzichte van vooraf en intern vastgestelde uitsluitingscriteria (die kwantitatief of kwalitatief van aard kunnen zijn).
2. Operationele ESG-beoordeling - bedrijfsspecifieke ESG-kwesties worden geïdentificeerd en het algehele niveau van blootstelling aan materiële effecten en risico's wordt beoordeeld aan de hand van de voortdurende verbetering van die risico's.

Op de datum van dit Prospectus beschouwt de Beheerder van het onderliggende Fonds de verplichte indicatoren voor PAI's als volgt:

Uitstoot van broeikasgassen	<p>Uitgesloten zijn emittenten die meer dan 5% van hun omzet halen uit de winning en raffinage van fossiele brandstoffen en de opwekking van elektriciteit uit fossiele brandstoffen. (De Beheerder van het onderliggende Fonds kan beleggen in emittenten die elektriciteit opwekken uit aardgas als de strategie van de emittent een overgang naar elektriciteitsproductie op basis van hernieuwbare energie inhoudt en als de koolstofintensiteit van de emittent afgestemd is op het scenario om de opwarming van de aarde te beperken tot twee graden boven het pre-industriële niveau. Als de koolstofintensiteit van de emittent niet kan worden bepaald, kan de Beheerder van het onderliggende Fonds beleggen als niet meer dan 10% van de inkomsten van de emittent afkomstig is van elektriciteitsopwekking uit fossiele brandstoffen, inclusief aardgas.)</p> <p>Bedrijven met inkomsten die hoge koolstofemissies genereren of niet-hernieuwbare energiebronnen exploiteren, worden uitgesloten, zowel rechtstreeks als in hun toeleveringsketen, tenzij het bedrijf een opmerkelijk positieve respons kan aantonen ten aanzien van ecologische en sociale problemen. Dit omvat sectoren zoals cement, visserij, mijnbouw, palmolie en hout.</p> <p>Wanneer de activiteit betrekking heeft op de bedrijfsactiviteiten, zal de Beheerder van het onderliggende Fonds proberen te controleren of het bedrijf actie onderneemt om zijn prestaties te verbeteren of op een voorbeeldige manier beheerd wordt.</p> <p>Elke onderneming die aanhoudend wangedrag inzake broeikasgasuitstoot vertoont, zal worden uitgesloten, tenzij er duidelijke aanwijzingen zijn dat er significante vooruitgang wordt geboekt.</p> <p>De Beheerder van het onderliggende Fonds streeft naar een koolstofvoetafdruk en koolstofintensiteit die ten minste 20% lager ligt dan die van de MSCI World Index, voornamelijk door sectoren met een hoge uitstoot uit te sluiten, door rekening te houden met koolstofemissies als onderdeel van de ESG-analyse vóór belegging en door het betrokkenheidsprogramma met portefeuillebedrijven waarin de Beheerder van het onderliggende Fonds prioriteit geeft aan klimaatstrategie en emissiereductie.</p>
Koolstofvoetafdruk	
Broeikasgasintensiteit van ondernemingen waarin wij beleggen	
Blootstelling aan bedrijven die actief zijn in de fossielebrandstoffensector	

Aandeel van verbruik en productie van niet-hernieuwbare energie	<p>Als onderdeel van de ESG-beoordeling vóór de belegging beoordeelt de Beheerder van het onderliggende Fonds, waar gegevens beschikbaar zijn, het aandeel van een bedrijf in het verbruik en de productie van niet-hernieuwbare energie. De Beheerder van het onderliggende Fonds probeert in dialoog te gaan om de prestaties te verbeteren als er geen gegevens beschikbaar zijn of als het aandeel verbruikte of geproduceerde niet-hernieuwbare energie meer dan 20% boven het benchmarkgemiddelde voor de sector ligt.</p>
Intensiteit energieverbruik per klimaatintensieve sector	<p>Als onderdeel van de ESG-beoordeling vóór belegging voor beleggingen in bedrijven in klimaatintensieve sectoren, waar gegevens beschikbaar zijn, beoordeelt de Beheerder van het onderliggende Fonds het energieverbruik van een bedrijf. De Beheerder van het onderliggende Fonds probeert in dialoog te gaan om de prestaties te verbeteren als er geen gegevens beschikbaar zijn of als het aandeel energieverbruik meer dan 20% boven het benchmarkgemiddelde voor de sector ligt.</p>
Activiteiten die een negatieve impact hebben op gebieden met een kwetsbare biodiversiteit	<p>De Beheerder van het onderliggende Fonds vermijdt beleggingen in sectoren en bedrijven met blootstelling aan activiteiten met een hoog risico op negatieve gevolgen voor de biodiversiteit, waaronder zorgwekkende chemische stoffen, dierproeven, de verkoop van bont, vlees en zuivel, en intensieve landbouw met een drempel van 5%. De Beheerder van het onderliggende Fonds vermijdt ook beleggingen in palmolie, hout, visserij en mijnbouw, waarvoor een drempel van 5% geldt, tenzij het bedrijf kan aantonen dat het uitmuntend positief reageert op ecologische en sociale kwesties als onderdeel van de ESG-beoordeling vóór de belegging.</p>
Wateremissies	<p>De Beheerder van het onderliggende Fonds zal in dialoog gaan als de wateremissies als materieel worden beschouwd en de relevante metriek niet wordt gerapporteerd of als de gerapporteerde gegevens van onvoldoende kwaliteit zijn. Een overzicht van recente controverses is opgenomen in de beoordeling. Het proces van de Beheerder van het onderliggende Fonds verloopt als volgt:</p> <ol style="list-style-type: none"> 1) De speciale duurzaamheidsanalist beoordeelt of wateremissies van wezenlijk belang zijn voor de subsector/het bedrijf in kwestie 2) De gegevens, inclusief de rapportage aan CDP over water, worden gemarkeerd als onderdeel van de interne gegevenscontrole 3) De kwaliteit van de gegevens wordt gecontroleerd 4) Als er geen informatie wordt verstrekt, als de kwaliteit van de gegevens onvoldoende wordt geacht, of als een belangrijke onopgeloste controverse als onopgelost wordt beschouwd, zal de Beheerder van het onderliggende Fonds een dialoog aangaan.
Verhouding gevaarlijk afval	<p>De Beheerder van het onderliggende Fonds zal in dialoog gaan als de verhouding gevaarlijk afval als materieel wordt beschouwd en de relevante metriek niet wordt gerapporteerd of als de gerapporteerde gegevens van onvoldoende kwaliteit zijn. Een evaluatie van recente controverses is opgenomen in de beoordeling. Het proces van de Beheerder van het onderliggende Fonds verloopt als volgt:</p> <ol style="list-style-type: none"> 1) De speciale duurzaamheidsanalist beoordeelt of gevaarlijk afval van wezenlijk belang is voor de subsector/het bedrijf in kwestie. 2) De gegevens worden gemarkeerd als onderdeel van de interne gegevenscontrole. 3) De kwaliteit van de gegevens wordt gecontroleerd. 4) Als er geen informatie wordt verstrekt, als de kwaliteit van de gegevens onvoldoende wordt geacht, of als een belangrijke onopgeloste controverse als onopgelost wordt beschouwd, zal de Beheerder van het onderliggende Fonds een dialoog aangaan.

Schendingen van de principes van het UN Global Compact en de richtsnoeren van de Organisatie voor Economische Samenwerking en Ontwikkeling (OESO) voor multinationals	Emittenten worden uitgesloten als ze de OESO-richtlijnen voor multinationale ondernemingen of de UN Global Compact Principles niet hebben nageleefd.
Gebrek aan processen en compliancemechanismen om toe te zien op de naleving van de principes van het Global Compact van de VN en de OESO-richtlijnen voor multinationale ondernemingen	Overtreders worden uitgesloten zoals hierboven vermeld. De Beheerder van het onderliggende Fonds houdt ook een UNGC-watchlist in de gaten en gaat in gesprek met bedrijven als ze op de UNGC-watchlist staan omdat ze de regels niet naleven.
Onaangepaste loonkloof tussen mannen en vrouwen	De Beheerder van het onderliggende Fonds zal in dialoog gaan als een bedrijf niet rapporteert over deze metriek, of als de gerapporteerde gegevens van onvoldoende kwaliteit zijn. Het proces van de Beheerder van het onderliggende Fonds verloopt als volgt: 1) De speciale duurzaamheidsanalist heeft recente controverses over gendergerelateerde discriminerende beloningspraktijken geïdentificeerd. 2) De gegevens worden gemarkeerd als onderdeel van de interne gegevenscontrole 3) De kwaliteit van de gegevens wordt gecontroleerd. 4) Als er geen informatie wordt verstrekt, als de kwaliteit van de gegevens onvoldoende wordt geacht, of als een belangrijke onopgeloste controverse als onopgelost wordt beschouwd, zal de Beheerder van het onderliggende Fonds een dialoog aangaan.
Genderdiversiteit in raad van bestuur	De Beheerder van het onderliggende Fonds zal in dialoog gaan met bedrijven waarvan de raden van bestuur voor minder dan 30% uit vrouwen bestaan of homogeen zijn samengesteld uit mannen of vrouwen.
Blootstelling aan controversiële wapens (antipersoonsmijnen, clustermunitie, chemische wapens en biologische wapens)	Beleggingen zijn niet toegestaan in entiteiten die momenteel betrokken zijn bij de productie van, of een minderheidsbelang hebben van 20% of meer in een fabrikant van controversiële wapens, namelijk: (i) Clustermunitie; (ii) Antipersoonsmijnen; (iii) Chemische wapens; (iv) Biologische wapens.

- ***Hoe zijn de duurzame beleggingen afgestemd op de OESO-richtsnoeren voor multinationale ondernemingen en de leidende beginselen van de VN inzake bedrijfsleven en mensenrechten?***

Er worden screenings toegepast om beleggingen in emittenten te vermijden als de Beheerder van het onderliggende Fonds van mening is dat ze niet in overeenstemming zijn met de OESO-richtlijnen voor multinationale ondernemingen; en de VN-richtlijnen voor bedrijfsleven en mensenrechten, met inbegrip van de principes en rechten die zijn vastgelegd in de acht fundamentele conventies die zijn geïdentificeerd in de Verklaring van de Internationale Arbeidsorganisatie over fundamentele principes en rechten op het werk en het Internationaal Statuut van de Rechten van de Mens. Als een emittent die al wordt gehouden in het fonds de screening overtreedt, wordt deze binnen 90 dagen gedesinvesteerd, tenzij er goede redenen zijn om te blijven beleggen, wat moet worden goedgekeurd door de ESG Oversight Committee van de Beheerder van het onderliggende Fonds van het onderliggende fonds. Dit kan bijvoorbeeld

het geval zijn als de screeningsgegevensverstrekker verondersteld wordt de beoordeling op onjuiste informatie te hebben gebaseerd.



Wordt in dit financiële product rekening gehouden met de belangrijkste ongunstige effecten op duurzaamheidsfactoren?

Ja

De belangrijkste ongunstige effecten zijn de significante negatieve effecten van beleggingsbeslissingen op duurzaamheidsfactor en die verband houden met ecologische en sociale thema's en arbeidsomstandigheden, eerbiediging van de mensenrechten en bestrijding van corruptie en omkoping.

Op de datum van dit Prospectus beschouwt de Beheerder van het onderliggende Fonds de volgende belangrijkste ongunstige effecten op duurzaamheidsfactoren:

<u>Belangrijkste ongunstige effect</u>	<u>Hoe wordt rekening gehouden met PAI's?</u>
Uitstoot van broeikasgassen	Uitsluitingsscreenings
Koolstofvoetafdruk	Uitsluitingsscreenings
Broeikasgasintensiteit van ondernemingen waarin wij beleggen	Uitsluitingsscreenings
Blootstelling aan bedrijven die actief zijn in de fossielebrandstoffensector	Uitsluitingsscreenings
Schendingen van de principes van het UN Global Compact en de richtsnoeren van de Organisatie voor Economische Samenwerking en Ontwikkeling (OESO) voor multinationals	Uitsluitingsscreenings
Blootstelling aan controversiële wapens (antipersoonsmijnen, clustermunitie, chemische wapens en biologische wapens)	Uitsluitingsscreenings



Welke beleggingsstrategie hanteert dit financiële product?

Het onderliggend fonds streeft naar kapitaalaangroei door te beleggen in de wereldwijde aandelenmarkt en in het bijzonder door blootstelling aan bedrijven waarvan de producten en diensten een positieve invloed hebben op het milieu of de samenleving, om zo bij te dragen aan de ontwikkeling van een duurzame wereldeconomie.

De bindende elementen van de beleggingsstrategie die hieronder worden beschreven, worden geïmplementeerd als uitsluitingsscreenings die gecodeerd zijn in de compliance-module van het orderbeheersysteem van de Beheerder van het onderliggende Fonds, of op een andere manier geïntegreerd zijn in het beleggingsselectie- en controleproces met behulp van gegevensverstrekker(s) van derden en doorlopend intern bedrijfseigen onderzoek.

De uitsluitingsscreenings worden zowel vóór als na de transactie geïmplementeerd, zodat de Beheerder van het onderliggende Fonds alle voorgestelde transacties in een uitgesloten effect kan blokkeren en alle wijzigingen in de status van posities kan identificeren wanneer gegevens van derden periodiek worden bijgewerkt.

Periodieke controles worden uitgevoerd om: de toepassing van positieve screenings inclusief het in kaart brengen van inkomsten naar duurzaamheidsthema's en de geldigheid van thematische mapping naar de duurzaamheidsthema's te evalueren en te valideren; de toepassing van negatieve screenings die door de strategie worden gebruikt te valideren; en

om betrokkenheidsactiviteiten te verifiëren inclusief de toepassing van een formeel actieplan of de tracking ervan, indien relevant. De resultaten van deze periodieke evaluaties worden gerapporteerd aan een Oversight Committee door de Beheerder van het onderliggende Fonds van het onderliggende fonds, inclusief eventuele escalaties indien aanvullende standpunten van belanghebbenden nodig zijn.

De beleggingsstrategie

stuurt beleggingsbeslissing en op basis van factoren als beleggingsdoelstellingen en risicotolerantie.

Praktijken op het gebied van **goed bestuur** omvatten goede management-structuur en, betrekkingen met werknemers, beloning van het betrokken personeel en naleving

- ***Welke bindende elementen van de beleggingsstrategie zijn gebruikt voor het selecteren van de beleggingen zodat de duurzame beleggingsdoelstelling wordt behaald?***

Een belegging wordt alleen beschouwd als een duurzame belegging als deze voldoet aan alle drie de onderstaande vereisten:

1. op basis van inkomsten die aansluiten bij de thema's van de Beheerder van het onderliggende Fonds, draagt de belegging bij aan een ecologische of sociale doelstelling;
2. de belegging doet geen ernstige afbreuk aan een duurzame ecologische of sociale beleggingsdoelstelling; en
3. de belegging volgt goede governancepraktijken.

Het beleggingsuniversum van het Fonds wordt bepaald door de toepassing van bindende positieve screeningscriteria die gebaseerd zijn op de eerder genoemde duurzame beleggingsthema's van de Beheerder van het onderliggende Fonds. De Beheerder van het onderliggende Fonds gebruikt een bedrijfseigen methodologie om ervoor te zorgen dat bedrijven waarin het Fonds belegt ten minste 50% van hun huidige of toekomstige verwachte inkomsten halen uit goederen en diensten die in lijn zijn met deze duurzaamheidsthema's en heeft, zoals hierboven vermeld, een proces ingesteld om te bepalen dat zijn duurzame beleggingen geen ernstige afbreuk doen aan andere relevante ecologische of sociale doelstellingen.

De Beheerder van het onderliggende Fonds streeft naar een koolstofvoetafdruk en een koolstofintensiteit die minstens 20% onder die van de MSCI World Index liggen.

Bovendien past de Beheerder van het onderliggende Fonds screenings toe om directe beleggingen in bedrijfsemissanten uit te sluiten op basis van hun betrokkenheid bij bepaalde activiteiten. Specifiek worden emittenten uitgesloten als ze meer dan 5% van hun inkomsten halen uit de productie van alcohol, de winning en raffinage van fossiele brandstoffen, opwekking van elektriciteit uit fossiele brandstoffen*, niet-medische dierproeven, wapens, bont, gokken, zorgwekkende chemische stoffen, genetische manipulatie, pornografie, intensieve landbouw, tabak, kernenergie en vlees- en zuivelproductie.

Het onderliggende Fonds past ook het Bedrijfsbrede Uitsluitingsbeleid van het Beheer van het onderliggende Fonds (het "Bedrijfsbrede Uitsluitingsbeleid") toe, dat controversiële wapens omvat;

Dit geldt voor alle beleggingsbeslissingen van de Beheermaatschappij of de Beheerder van het onderliggende Fonds. Het Bedrijfsbrede Uitsluitingsbeleid van het Onderliggende Fonds kan van tijd tot tijd worden bijgewerkt.

Op dit ogenblik zijn beleggingen niet toegestaan in entiteiten die momenteel betrokken zijn bij de productie van, of een minderheidsbelang hebben van 20% of meer in een fabrikant van controversiële wapens, namelijk:

- Clustermunitie;
- Antipersoonsmijnen;
- Chemische wapens;
- Biologische wapens.

De classificatie van emittenten is voornamelijk gebaseerd op de aanduiding van activiteitenterreinen die onze externe aanbieders van ESG-data aanleveren. Deze classificatie kan vrijgesteld worden van een beleggingsonderzoek wanneer voldoende bewijs bestaat dat het externe gegevensveld niet accuraat of gepast zijn. In gevallen waarin een portefeuillepositie om welke reden dan ook (bestaande positie, overgangspositie, enz.) niet aan deze uitsluitingscriteria blijkt te voldoen, zal de Beheerder van het onderliggende Fonds de classificatie van de emittent indien mogelijk binnen 90 dagen moeten herzien of betwisten. Als na deze periode het beleggingsonderzoek overeind blijft, moet de positie direct van de hand worden gedaan op de manier en voorwaarden die voor de beurshandel gebruikelijk zijn.

De Beheerder van het onderliggende Fonds van het onderliggende fonds verwacht dat de negatieve screening het beleggingsuniversum met minstens 20% zal verkleinen.

De Beheerder van het onderliggende Fonds kan beleggen in bedrijven die uitgesloten zouden worden door de hierboven beschreven screenings als de Beheerder van het onderliggende Fonds op basis van zijn eigen onderzoek en zoals goedgekeurd door zijn ESG Oversight Committee van mening is dat de gegevens van derden die gebruikt worden om de uitsluitingen toe te passen, ontoereikend of onnauwkeurig zijn.

De Beheerder van het onderliggende Fonds kan de gegevens als ontoereikend of onnauwkeurig beschouwen als bijvoorbeeld het onderzoek van de externe gegevensverstrekker historisch of vaag is, gebaseerd is op verouderde bronnen, of als de Beheerder van het onderliggende Fonds over andere informatie beschikt die hem doet twijfelen aan de nauwkeurigheid van het onderzoek.

Als de Beheerder van het onderliggende Fonds de gegevens van derden wil betwisten, dan wordt de betwisting voorgelegd aan een multifunctioneel ESG Oversight Committee dat moet tekenen voor het “ter zijde schuiven” van de gegevens van derden. Als een externe gegevensverstrekker geen onderzoek levert naar een specifieke emittent of uitgesloten activiteit, kan de Beheerder van het onderliggende Fonds beleggen als hij er op basis van zijn eigen onderzoek van overtuigd is dat de emittent niet betrokken is bij de uitgesloten activiteit

- ***Wat is het beoordelingsbeleid voor praktijken op het gebied van goed bestuur van de ondernemingen waarin is belegd?***

De Beheerder van het onderliggende Fonds beoordeelt de ondernemingen waarin wij beleggen op de naleving van goede governancepraktijken.

De goede governancepraktijken van de ondernemingen waarin we beleggen, worden onderzocht vóór we erin beleggen en daarna ook nog periodiek, conform het beleid inzake duurzaamheidsrisico's ("Beleid") van het Beheer van het Onderliggende Fonds.

Het beleid stelt minimumnormen voorop op basis waarvan de Beheerder van het onderliggende Fonds de ondernemingen waarin wij beleggen, permanent beoordeelt en opvolgt alvorens te beleggen. Die normen omvatten, maar zijn niet beperkt tot: gezonde managementstructuren, werknemersrelaties, beloning van personeel en naleving van de belastingwetgeving. De Beheerder van het Onderliggende Fonds hecht bijzonder belang aan de beoordeling van de bedrijfscultuur, waarden, bedrijfsstrategie, bestuurssamenstelling en diversiteit, fiscale transparantie, accountantscontrole, controles en beloning. Algemeen aanvaarde normen voor ondernemingsbestuur kunnen naar goeddunken van de Beheerder van het Onderliggende Fonds worden aangepast voor kleinere organisaties of om rekening te houden met lokale bestuursnormen, indien van toepassing.

Bovendien heeft de Beheerder van het onderliggende Fonds de beginselen van de VN voor verantwoord beleggen (UNPRI) ondertekend. Als ondertekenaar beoordelen wij ook de goede governancepraktijken van de ondernemingen waarin wij beleggen aan de hand van de UNPRI, zowel vóór we een belegging doen als periodiek wanneer we een belegging in portefeuille hebben.



Wat is de activa-allocatie en het minimaandeel duurzame beleggingen?

Minimaal 90% van de beleggingen van het financiële product voldoet naar verwachting aan de duurzame beleggingsdoelstelling van het onderliggende Fonds.

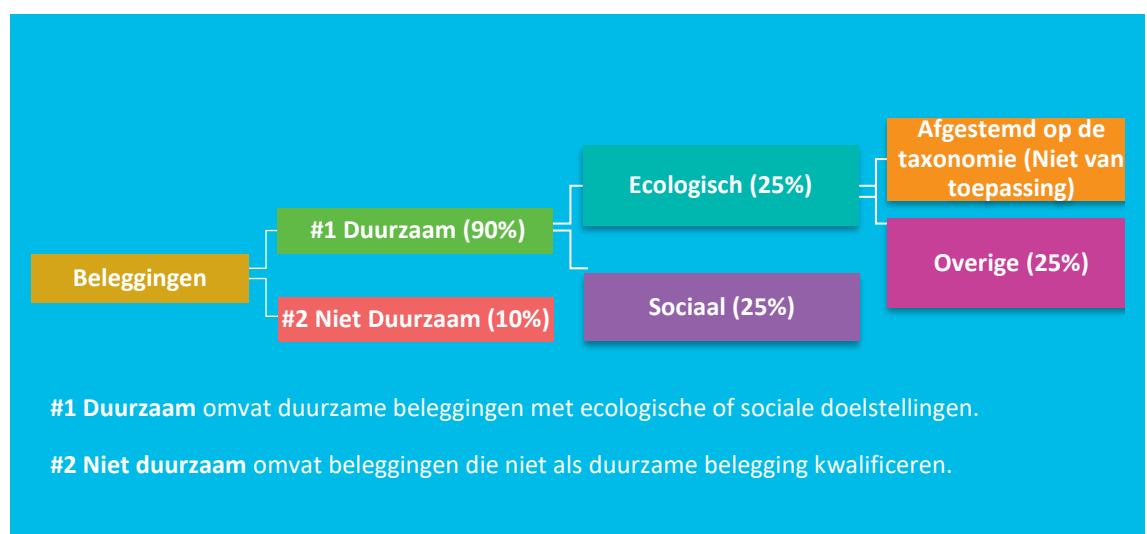
De **activa-allocatie** beschrijft het aandeel beleggingen in bepaalde activa.

Op de taxonomie afgestemde activiteiten worden uitgedrukt als aandeel van:

- de **omzet** die het aandeel van de opbrengsten uit groene activiteiten van ondernemingen waarin is belegd weergeeft;
- de **kapitaaluitgaven** (CapEx) die laten zien welke groene beleggingen worden gedaan door de ondernemingen waarin is belegd, bv. voor een transitie naar een groene economie;
- de **operationele uitgaven** (OpEx) die groene operationele activiteiten van ondernemingen waarin is belegd weerspiegelen.

De Duurzame Beleggingsbenadering van de Beheerder van het onderliggende Fonds omvat het in kaart brengen van inkomsten aan ecologische of sociale thema's om te bepalen of een belegging bijdraagt aan een ecologische of sociale doelstelling. Het onderliggende Fonds zal minimaal 25% beleggen in duurzame beleggingen met een ecologische doelstelling en 25% in duurzame beleggingen met een sociale doelstelling.

De resterende activa kunnen beleggingen omvatten die voor specifieke doeleinden zijn gedaan, bijvoorbeeld voor afdekkings- of liquiditeitsdoeleinden (contanten en op contanten gelijkende instrumenten en tijdelijke posities in indexderivaten), en die, om ervoor te zorgen dat ze het onderliggende fonds niet verhinderen zijn duurzame beleggingsdoelstelling te bereiken, minimale milieu- of sociale waarborgen moeten bieden, waaronder het niet veroorzaken van aanzienlijke schade, en moeten voldoen aan de OESO-richtlijnen voor multinationale ondernemingen en de VN-richtlijnen voor bedrijfsleven en mensenrechten, indien van toepassing.



- **Hoe wordt met het gebruik van derivaten de duurzame beleggingsdoelstelling behaald?**

Niet van toepassing - het fonds gebruikt geen derivaten om zijn ecologische of sociale kenmerken te bereiken.



In welke minimale mate zijn duurzame beleggingen met een milieudoelstelling afgestemd op de EU-taxonomie?

Niet van toepassing

- **Belegt het financiële product in activiteiten in de sectoren fossiel gas en/of kernenergie die aan de EU-taxonomie voldien¹?**

Ja

In fossiel gas

In kernenergie

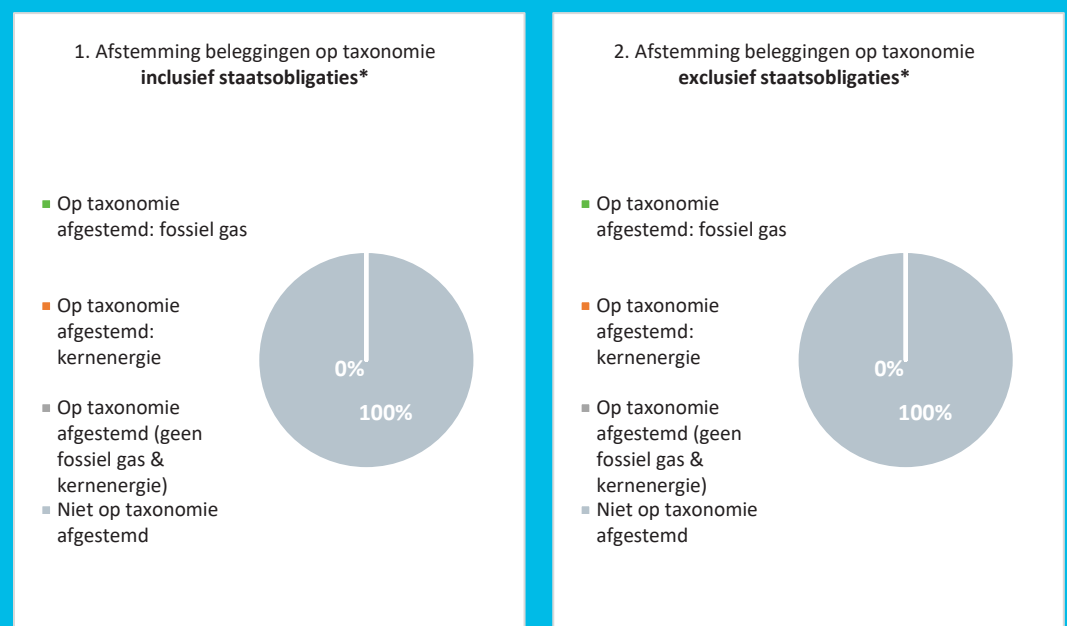
Nee

Om te bepalen of aan de EU-Taxonomie wordt voldaan, bevatten de criteria voor **fossiel gas** emissie-grenswaarden en de omschakeling op hernieuwbare energie of koolstofarme brandstoffen tegen eind 2035. Voor **kernenergie** bevatten de criteria uitgebreide regels inzake veiligheid en afvalbeheer.

Faciliterende activiteiten maken het rechtstreeks mogelijk dat andere activiteiten een substantiële bijdrage aan een milieudoelstelling leveren.

Transitieactiviteiten zijn activiteiten waarvoor nog geen koolstofarme alternatieven beschikbaar zijn en die onder meer broeikasgasemissie-niveaus hebben die overeenkomen met de beste prestaties.

De twee onderstaande grafieken tonen in groen het minimumpercentage beleggingen dat is afgestemd op de EU-taxonomie. Aangezien er geen geschikte methode is om te bepalen of staatsobligaties zijn afgestemd op de taxonomie, toont de eerste grafiek de afstemming op de taxonomie voor alle beleggingen van het financiële product, met inbegrip van staatsobligaties, terwijl de tweede grafiek de afstemming op de taxonomie toont voor uitsluitend de beleggingen van het financiële product anders dan in staatsobligaties.*



* Voor deze grafieken omvatten "staatsobligaties" alle blootstellingen aan staatsschulden.

- **Wat is het minimumaandeel beleggingen in transitie- en faciliterende activiteiten?**

Niet van toepassing.

¹ Activiteiten in de sectoren fossiel gas en/of kernenergie zullen alleen aan de EU-taxonomie voldoen indien zij bijdragen aan het beperken van de klimaatverandering (« klimaatmitigatie ») en geen ernstige afbreuk doen aan de doelstellingen van de EU-taxonomie – zie de toelichting in de linkermarge. De uitgebreide criteria voor economische activiteiten in de sectoren fossiel gas en kernenergie die aan de EU-taxonomie voldoen, zijn vastgesteld in Gedelegeerd Verordening (EU) 2022/1214 van de Commissie.



zijn ecologisch duurzame beleggingen die **geen rekening houden met** de criteria voor ecologisch duurzame economische activiteiten in het kader van de EU-taxonomie.



Wat is het minimumaandeel van duurzame beleggingen met een milieudoelstelling die niet zijn afgestemd op de EU-taxonomie?

Het Onderliggende Fonds streeft ernaar om ten minste 90% aan te houden in duurzame beleggingen. Hoewel de Beheerder van het Onderliggende Fonds zich niet richt op een specifieke allocatie, is de verwachting dat het Onderliggende Fonds ten minste 25% zal beleggen in beleggingen met een milieudoelstelling en 25% in beleggingen met een sociale doelstelling.



Wat is het minimumaandeel duurzame beleggingen met een sociale doelstelling?

Zoals eerder opgemerkt, streeft het onderliggende Fonds naar een minimumaandeel van 90% duurzame beleggingen. Hoewel de Beheerder van het onderliggende Fonds zich niet richt op een specifieke allocatie, wordt verwacht dat er minimaal 25% wordt belegd in beleggingen met een ecologische doelstelling en 25% in beleggingen met een sociale doelstelling.



Welke beleggingen zijn opgenomen in “#2 Niet duurzaam”? Waarvoor zijn deze bedoeld en bestaan er ecologische of sociale minimumwaarborgen?

De resterende activa kunnen beleggingen omvatten voor bepaalde specifieke doeleinden, zoals afdekking of liquiditeit (d.w.z. contanten/kasequivalenten en tijdelijk bezit van indexderivaten) en die, om ervoor te zorgen dat ze niet verhinderen dat het onderliggende Fonds zijn duurzame beleggingsdoelstelling bereikt, moeten voldoen aan minimale ecologische of sociale waarborgen, waaronder dat ze geen ernstige afbreuk doen en in overeenstemming zijn met de OESO-richtlijnen voor multinationale ondernemingen en de VN-richtlijnen voor bedrijfsleven en mensenrechten, indien relevant.



Is er een speciale index als referentiebenchmark aangewezen om de duurzame beleggingsdoelstelling te behalen?

Niet van toepassing

Referentiebenchmarks zijn indices die meten of het financiële product de duurzame beleggingsdoelstelling behaalt.

- ***Hoe wordt in de referentiebenchmark zodanig rekening gehouden met duurzaamheidsfactoren dat er sprake is van doorlopende afstemming op de duurzame beleggingsdoelstelling?***

Niet van toepassing

- ***Hoe wordt de afstemming van de beleggingsstrategie op de methodologie van de index doorlopend gewaarborgd?***

Niet van toepassing

- ***In welk opzicht verschilt de aangewezen index van een relevante brede marktindex?***

Niet van toepassing

- ***Waar is de voor de berekening van de aangewezen index gebruikte methodologie te vinden?***

Niet van toepassing



Waar is er online meer productspecifieke informatie te vinden?

U vindt meer productspecifieke informatie op de website:

Meer productspecifieke informatie is te vinden op: <https://www.janushenderson.com/en-gb/investor/eu-esg-horizon-global-sustainable-equity-fund/>.

Meer informatie over de benadering van ESG door de Beheerder van het Onderliggende Fonds, waaronder het "ESG Beleggingsbeleid" van de Beheerder van het Onderliggende Fonds, is beschikbaar in het gedeelte "Over Janus Henderson Investors - ESG (Environmental, Social and Governance)" van de website op www.janushenderson.com.